

**PLUNGĖS RAJONO SAVIVALDYBĖS  
VISUOMENĖS SVEIKATOS BIURAS**

Savivaldybės biudžetinė įstaiga, J. Tumo-Vaižganto 89/Mendeno g. 2, LT-90160 Plungė,  
tel. (8 448) 52034, el. p. [vsbiuras@plunge.lt](mailto:vsbiuras@plunge.lt).

Duomenys kaupiami ir saugomi Juridinių asmenų registre, kodas 302415311

---

**Plungės rajono savivaldybės 2011 metų triukšmo stebėsenos tyliosiose  
zonose analizė  
Nr. AT101105**

Plungė, 2011

## APIBRĖŽTYS, RODIKLIAI IR JŲ SKAIČIAVIMAS

**Triukšmas** – nepageidaujami arba žmogui kenksmingi išoriniai garsai, kuriuos sukuria žmonių veikla.

**Triukšmo šaltinis** – bet koks įrenginys ar objektas, kuris kelia (skleidžia) triukšmą.

**Transporto sukeliamas triukšmas** – transporto priemonių (kelių, geležinkelių, orlaivių) eismo sukeliamas nuolatinis arba daugelio kartotinių pavienių garso įvykių triukšmas.

**Triukšmo rodiklis** – garso, suvokiamo kaip triukšmas, duomuo, išreikštas fizikiniais garso mato vienetais.

**Dienos triukšmo rodiklis** – dienos metu (nuo 6 val. iki 18 val.) triukšmo sukulto dirginimo rodiklis, t. y. vidutinis ilgalaikis A svertinis garso lygis, nustatytas vienerių metų dienos laikotarpiui.

**Vakaro triukšmo rodiklis** – vakaro metu (nuo 18 val. iki 22 val.) triukšmo sukulto dirginimo rodiklis, t. y. vidutinis ilgalaikis A svertinis garso lygis, nustatytas vienerių metų vakaro laikotarpiui.

**Nakties triukšmo rodiklis** – nakties metu (nuo 22 val. iki 6 val.) triukšmo sukulto dirginimo rodiklis, t. y. vidutinis ilgalaikis A svertinis garso lygis, nustatytas vienerių metų nakties laikotarpiui.

**Maksimalus garso lygis** – garso lygis, atitinkantis triukšmo matuoklio maksimalų rodmenį matavimo metu dBAmaks.

**Nepastovaus triukšmo ekvivalentinis garso lygis** – pastovaus plačiajuosčio triukšmo, kurio vidutinis kvadratinis garso slėgis toks pat, kaip ir nagrinėjamo nepastovaus triukšmo tam tikro laiko intervalu, garso lygis dBAekv.

**Maksimalus garso slėgio lygis** – didžiausias garso slėgio lygis, kai standartinė dažninė svertis yra A svertis, o standartinė laiko svertis yra F svertis.

**Ekvivalentinis garso slėgio lygis** – ekvivalentinis nuolatinis garso slėgio lygis, kai standartinė dažninė svertis yra A svertis.

**Gyvenamasis pastatas (namas)** – pastatas, kurio visas naudingasis plotas, didžioji jo dalis ar bent pusė naudingojo ploto yra gyvenamosios patalpos.

**Visuomeninės paskirties pastatas** – pastatas, skirtas visuomenės poreikiams tenkinti ir atsižvelgiant į STR 1.01.09:2003 nuostatas priklausantis viešbučių, administracinės, prekybos, paslaugų, maitinimo, transporto, kultūros, mokslo, gydymo, poilsio, sporto ar religinės paskirties pastatų pogrupiui.

## 1. Tyliosiose viešosiose zonose atliktų triukšmo matavimų analizė

Aplinkos triukšmas – nepageidaujamas arba žalingas garsas iš lauko – plintantis tiek trukmės, tiek geografinės aprėpties prasme. Triukšmo poveikis kenkia žmogui tiek fiziškai, tiek psichologiškai. Jis ne tik sutrikdo miegą, poilsį, mokymąsi, bendravimą, sukelia susierzinimą ir kenkia klausai, bet sukelia kitų sveikatos problemų, pvz., širdies ir kraujagyslių sutrikimus.

Triukšmas yra susijęs su daugeliu žmonių veiklos rūšių, tačiau didžiausią poveikį turi kelių, geležinkelio ir oro eismo triukšmas. Kadangi aplinkos triukšmas yra nuolatinis ir neišvengiamas, nuo jo kenčia žymi gyventojų dalis. Daugiausia problemų tai kelia miesto aplinkai – beveik 54 proc. Plungės rajono savivaldybės gyventojų gyvena mieste, o eismo kiekis vis dar tebeauga. Šalių apžvalgos rodo, kad su aplinkos triukšmu susijusių nusiskundimų daugėja daugelyje Europos šalių.

Triukšmo intensyvumas matuojamas decibelais (dB). Decibelų skalė yra logaritminė, todėl garso lygiui padidėjus trimis decibelais, triukšmo intensyvumas padvigubėja. Įvertinant tą faktą, kad žmogaus ausis nevienodai jautri skirtingo dažnio garsams, triukšmo stiprumas arba intensyvumas paprastai matuojamas decibelais su koeficientu A – dBA.

Vadovaudamasis Plungės rajono savivaldybės tarybos 2010 m. gruodžio 23 d. sprendimu Nr.T1-298 „Dėl tyliųjų zonų Plungės rajono savivaldybės teritorijoje nustatymo“, 2011 m. liepos 28 d. sprendimu Nr.T1-205 „Dėl Plungės rajono savivaldybės triukšmo prevencijos 2011-2013 metų veiksmų plano patvirtinimo“ bei Plungės rajono savivaldybės triukšmo prevencijos 2011-2013 metų veiksmų planu, Plungės rajono savivaldybės visuomenės sveikatos biuras 2011 m. spalio mėn. atliko triukšmo matavimus tyliosiose viešosiose zonose Plungės rajono savivaldybės teritorijoje.

Triukšmas gyvenamuosiuose ir visuomeninės paskirties pastatuose bei jų aplinkoje įvertinamas matavimo ir (ar) modeliavimo būdu, gautus rezultatus palyginant su Lietuvos higienos normos HN 33:2011 „Triukšmo ribiniai dydžiai gyvenamuosiuose ir visuomeninės paskirties pastatuose bei jų aplinkoje“ pateikiamais didžiausiais leidžiamais triukšmo ribiniais dydžiais gyvenamuosiuose bei visuomeninės paskirties pastatuose bei jų aplinkoje. Ši higienos norma reglamentuoja, kad gyvenamųjų pastatų (namų) ir visuomeninės paskirties pastatų (išskyrus maitinimo ir kultūros paskirties pastatus) aplinkoje, veikiamoje transporto sukeliama triukšmo 06:00 – 18:00 val. ribinis ekvivalentinis garso slėgio lygis yra 65 dBA, ribinis maksimalus garso slėgio lygis – 70 dBA, 18:00 – 22:00 val. laikotarpiu ribinis ekvivalentinis garso slėgio lygis yra 60 dBA, ribinis maksimalus garso slėgio lygis – 65 dBA, 22:00 – 06:00 val. ribinis ekvivalentinis garso slėgio lygis yra 55 dBA, ribinis maksimalus garso slėgio lygis – 60 dBA.

### 1.1. Triukšmo matavimai visuomeninės paskirties pastatų aplinkoje

Triukšmo matavimai buvo atlikti VŠĮ Plungės r. sav. ligoninės, Plungės vaikų globos namų ir Plungės parapijos senelių globos namų pastatų aplinkoje (1 lentelė). Matavimai atlikti dienos, vakaro ir nakties metu. Triukšmo šaltinis – aplinkos triukšmas, autotransportas.

**1 lentelė.** Triukšmo lygio matavimo rezultatai visuomeninės paskirties pastatų aplinkoje

Matavimo vieta	Ekvivalentinis garso slėgio lygis dBA (ribinis dBA)			Maksimalus garso slėgio lygis dBA (ribinis dBA)		
	06:00-18:00 val.	18:00-22:00 val.	22:00-06:00 val.	06:00-18:00 val.	18:00-22:00 val.	22:00-06:00 val.
VŠĮ Plungės r. sav. ligoninė	61 (65)	64 (60)	59 (55)	72 (70)	70 (65)	63 (60)
Plungės vaikų globos namai	60 (65)	57 (60)	56 (55)	65 (70)	65 (65)	59 (60)
Plungės parapijos senelių globos namai	65 (65)	66 (60)	64 (55)	75 (70)	75 (65)	73 (60)

Analizuojant atliktų triukšmo matavimų duomenis, nustatyta, kad dėl transporto keliamo triukšmo, išmatuotas ekvivalentinis garso slėgio lygis tirtose teritorijose:

- dienos metu - neviršijo ribinio garso slėgio lygio;
- vakaro metu - viršijo VŠĮ Plungės r. sav. ligoninės ir Plungės parapijos senelių globos namų pastatų aplinkoje;
- nakties metu - viršijo visose tirtose teritorijose.

Išmatuotas maksimalus garso slėgio lygis:

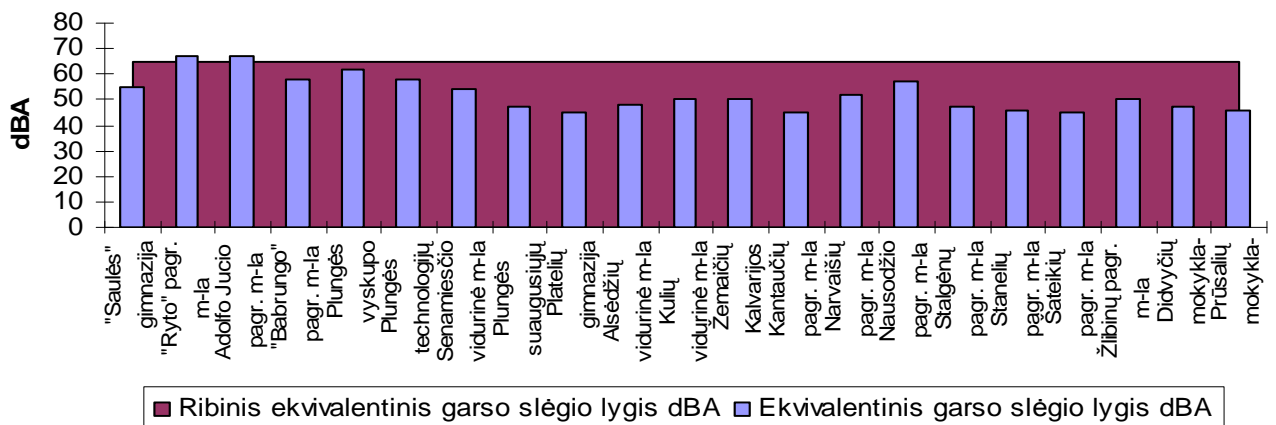
- dienos metu - viršijo VŠĮ Plungės r. sav. ligoninės ir Plungės parapijos senelių globos namų pastatų aplinkoje;
- vakaro metu - viršijo VŠĮ Plungės r. sav. ligoninės ir Plungės parapijos senelių globos namų pastatų aplinkoje;
- nakties metu - viršijo VŠĮ Plungės r. sav. ligoninės ir Plungės parapijos senelių globos namų pastatų aplinkoje.

Taigi, Lietuvos higienos normos HN 33:2011 „Triukšmo ribiniai dydžiai gyvenamuosiuose ir visuomeninės paskirties pastatuose bei jų aplinkoje“ reglamentuojamų didžiausių leidžiamų triukšmo ribinių dydžių neatitinka nė viena tirta aplinka. Mažiausiai nukrypimų nustatyta Plungės vaikų globos namų pastatų aplinkoje – nežymiai viršijamas tik ribinis ekvivalentinis garso slėgio lygis nakties metu.

## 1.2. Triukšmo matavimai ugdymo įstaigų (mokyklų) visuomeninės paskirties aplinkoje

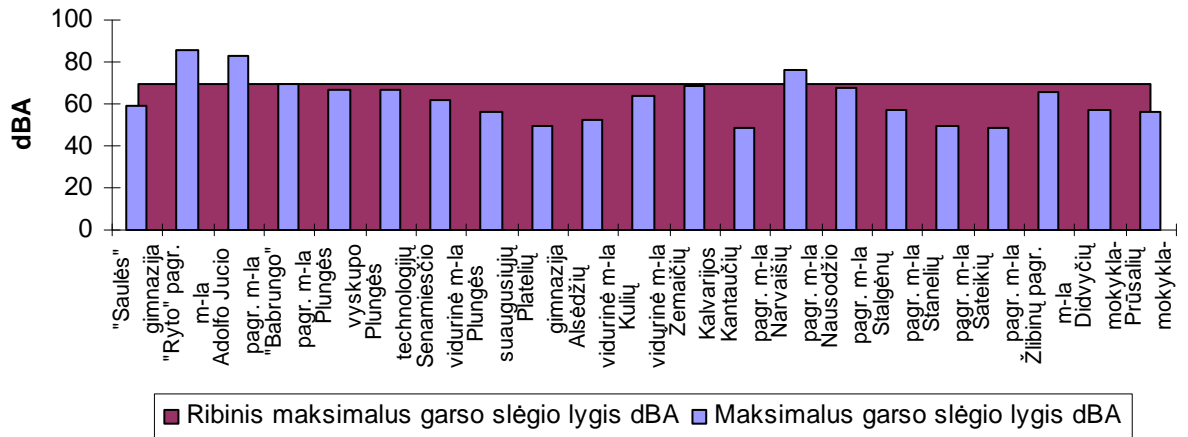
Triukšmo matavimai buvo atlikti visų Plungės rajono savivaldybės ugdymo įstaigų visuomeninės paskirties aplinkoje. Matavimai atlikti dienos metu. Triukšmo šaltinis – aplinkos triukšmas, autotransportas.

Atlikus ekvivalentinio garso slėgio matavimus, nustatyta, kad 06:00 – 18:00 val. laikotarpiu, dėl transporto keliamo triukšmo, „Ryto“ ir akademiko Adolfo Jucio pagrindinių mokyklų visuomeninės paskirties aplinkose išmatuotas ekvivalentinis garso slėgio lygis viršijo ribinį ekvivalentinį garso slėgio lygį (1 pav.).



1 pav. Ekvivalentinis garso slėgio lygis dienos metu Plungės r. sav. ugdymo įstaigų visuomeninės paskirties aplinkoje

Atlikus maksimalaus garso slėgio matavimus, nustatyta, kad 06:00 – 18:00 val. laikotarpiu, dėl transporto keliamo triukšmo, išmatuotas maksimalus garso slėgio lygis viršijo ribinį maksimalų garso slėgio lygį „Ryto“, akademiko Adolfo Jucio ir „Narvaišių“ pagrindinių mokyklų visuomeninės paskirties aplinkose (2 pav.).



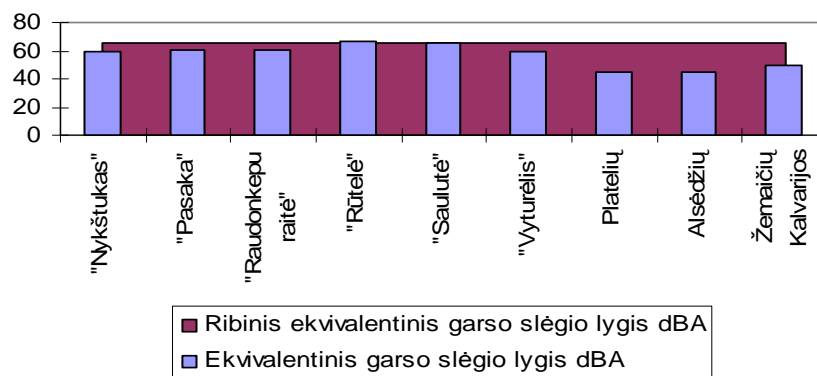
2 pav. Maksimalus garso slėgio lygis dienos metu Plungės r. sav. ugdymo įstaigų visuomeninės paskirties aplinkoje

Apibendrinant, Lietuvos higienos normos HN 33:2011 „Triukšmo ribiniai dydžiai gyvenamuosiuose ir visuomeninės paskirties pastatuose bei jų aplinkoje“ reglamentuojamus didžiausius leidžiamus triukšmo ribinius dydžius viršija „Ryto“, akademiko Adolfo Jucio ir „Narvaišių“ pagrindinių mokyklų visuomeninės paskirties aplinka.

### 1.3. Triukšmo matavimai lopšelių-darželių visuomeninės paskirties aplinkoje

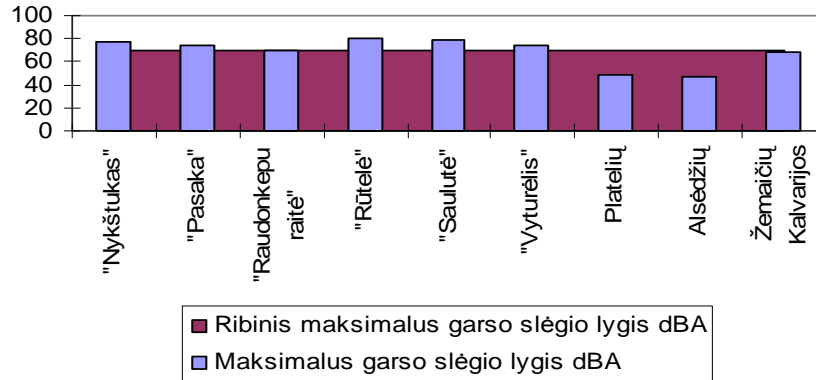
Triukšmo matavimai buvo atlikti visų Plungės rajono savivaldybės lopšelių-darželių visuomeninės paskirties aplinkoje. Matavimai atlikti dienos metu. Triukšmo šaltinis – aplinkos triukšmas, autotransportas.

Atlikus ekvivalentinio garso slėgio matavimus, nustatyta, kad 06:00 – 18:00 val. laikotarpiu, dėl transporto keliamo, aplinkos triukšmo, „Rūtelės“ ir „Saulutės“ lopšelių-darželių visuomeninės paskirties aplinkose išmatuotas ekvivalentinis garso slėgio lygis nežymiai viršijo ribinį ekvivalentinį garso slėgio lygį (3 pav.).



3 pav. Ekvivalentinis garso slėgio lygis dienos metu Plungės r. sav. lopšelių-darželių visuomeninės paskirties aplinkoje

Atlikus maksimalaus garso slėgio matavimus, nustatyta, kad 06:00 – 18:00 val. laikotarpiu, dėl transporto keliamo, aplinkos triukšmo, išmatuotas maksimalus garso slėgio lygis viršijo ribinį maksimalų garso slėgio lygį „Nykštuko“, „Pasakos“, „Rūtelės“, „Saulutės“ ir „Vyturėlio“ lopšelių-darželių visuomeninės paskirties aplinkose (2 pav.).



**4 pav. Maksimalus garso slėgio lygis dienos metu Plungės r. sav. lopšelių-darželių visuomeninės paskirties aplinkoje**

Taigi, Lietuvos higienos normos HN 33:2011 „Triukšmo ribiniai dydžiai gyvenamuosiuose ir visuomeninės paskirties pastatuose bei jų aplinkoje“ reglamentuojamų didžiausių leidžiamų triukšmo ribinių dydžių neviršija „Raudonkepuraitės“, Platelių, Alsėdžių ir Žemaičių Kalvarijos lopšelių-darželių visuomeninės paskirties aplinka.

#### 1.4. Triukšmo matavimai gyvenamosios paskirties aplinkoje

Triukšmo matavimai buvo atlikti 11 Plungės miesto gyvenamosios paskirties aplinkos taškuose (buvo pasirinkti judriausi, problematiški taškai). Matavimai atlikti dienos ir vakaro metu. Triukšmo šaltinis – aplinkos triukšmas, autotransportas (2 lentelė).

**2 lentelė.** Triukšmo lygio matavimo rezultatai gyvenamojoje aplinkoje

Matavimo vieta	Ekvivalentinis garso slėgio lygis dBA (ribinis dBA)		Maksimalus garso slėgio lygis dBA (ribinis dBA)	
	06:00-18:00 val.	18:00-22:00 val.	06:00-18:00 val.	18:00-22:00 val.
I. Končiaus g. 8	70 (65)	65 (60)	76 (70)	70 (65)
S. Nėries g. 20	71 (65)	57 (60)	91 (70)	74 (65)
Rietavo g. 54	67 (65)	55 (60)	83 (70)	60 (65)
Laisvės g. 39	66 (65)	68 (60)	84 (70)	86 (65)
Stoties g. 30	59 (65)	53 (60)	70 (70)	58 (65)
A. Jucio g. 42	67 (65)	67 (60)	83 (70)	74 (65)
Dariaus ir Girėno g. 39	67 (65)	57 (60)	78 (70)	63 (65)
Vytauto g. 37	69 (65)	69 (60)	83 (70)	80 (65)
A. Vaišvilos g. 7	59 (65)	66 (60)	68 (70)	82 (65)
V. Mačernio g. 27	64 (65)	65 (60)	77 (70)	76 (65)
J. Tumo-Vaižganto g. 86	77 (65)	69 (60)	92 (70)	87 (65)

Atlikus ekvivalentinio garso slėgio matavimus, nustatyta, kad išmatuotas ekvivalentinis garso slėgio lygis neviršijo ribinio ekvivalentinio garso slėgio lygio:

- dienos metu - Stoties g. 30, A. Vaišvilos g. 7 ir V. Mačernio g. 27 gyvenamosios paskirties aplinkose;
- vakaro metu – S. Nėries g. 20, Rietavo g. 54, Stoties g. 30 ir Dariaus ir Girėno g. 39 gyvenamosios paskirties aplinkose.

Analizuojant maksimalaus garso slėgio matavimų rezultatus, nustatyta, kad ribinio maksimalaus garso slėgio lygio neviršija:

- dienos metu – Stoties g. 30 ir A. Vaišvilos g. 7 gyvenamosios aplinkos;
- vakaro metu – Rietavo g. 54, Stoties g. 30 bei Dariaus ir Girėno g. 39 gyvenamosios aplinkos.

Taigi, iš visų išmatuotų gyvenamosios paskirties aplinkos taškų Lietuvos higienos normos HN 33:2011 „Triukšmo ribiniai dydžiai gyvenamuosiuose ir visuomeninės paskirties pastatuose bei jų aplinkoje“ reglamentuojamų didžiausių leidžiamų triukšmo ribinių dydžių dienos ir vakaro metu neviršija tik Stoties g. 30 gyvenamosios paskirties aplinka.

## APIBENDRINIMAS

2011 m. spalio-lapkričio mėn. triukšmo matavimai buvo atlikti VšĮ Plungės r. sav. ligoninės, Plungės vaikų globos namų, Plungės parapijos senelių globos namų, visų Plungės rajono savivaldybės ugdymo įstaigų, lopšelių-darželių visuomeninės paskirties aplinkoje bei Plungės miesto gyvenamosios paskirties aplinkos taškuose: I. Končiaus g. 8, S. Nėries g. 20, Rietavo g. 54, Laisvės g. 39, Stoties g. 30, A. Jucio g. 42, Dariaus ir Girėno g. 39, Vytauto g. 37, A. Vaišvilos g. 7, V. Mačernio g. 27, J. Tumo-Vaižganto g. 86.

VšĮ Plungės r. sav. ligoninės, Plungės vaikų globos namų, Plungės parapijos senelių globos namų visuomeninės paskirties aplinkose triukšmo matavimai buvo atlikti dienos, vakaro ir nakties metu, ugdymo įstaigų ir lopšelių-darželių – dienos metu, o gyvenamosios paskirties aplinkos taškuose – dienos ir vakaro metu.

Atlikus matavimus, nustatyta, kad Lietuvos higienos normos HN 33:2011 „Triukšmo ribiniai dydžiai gyvenamuosiuose ir visuomeninės paskirties pastatuose bei jų aplinkoje“ reglamentuojamą didžiausią leidžiamą ribinį ekvivalentinį garso slėgio lygį viršija:

- Dienos metu: „Ryto“ ir akademiko Adolfo Jucio pagrindinių mokyklų, „Rūtelės“ ir „Saulutės“ lopšelių-darželių visuomeninės paskirties aplinkose bei I. Končiaus g. 8, S. Nėries g. 20, Rietavo g. 54, Laisvės g. 39, A. Jucio g. 42, Dariaus ir Girėno g. 39, Vytauto g. 37, J. Tumo-Vaižganto g. 86 gyvenamosios paskirties aplinkos taškuose.
- Vakaro metu: VšĮ Plungės r. sav. ligoninės ir Plungės parapijos senelių globos namų visuomeninės paskirties aplinkoje, I. Končiaus g. 8, Laisvės g. 39, A. Jucio g. 42, Vytauto g. 37, A. Vaišvilos g. 7, V. Mačernio g. 27, J. Tumo-Vaižganto g. 86 gyvenamosios paskirties aplinkos taškuose.
- Nakties metu: VšĮ Plungės r. sav. ligoninės, Plungės vaikų globos namų ir Plungės parapijos senelių globos namų visuomeninės paskirties aplinkoje.

Analizuojant maksimalaus garso slėgio matavimų rezultatus, nustatyta, kad ribinį maksimalaus garso slėgio lygį viršija:

- Dienos metu: VšĮ Plungės r. sav. ligoninės, Plungės parapijos senelių globos namų, „Ryto“, akademiko Adolfo Jucio ir „Narvaišių“ pagrindinių mokyklų, „Nykštuko“, „Pasakos“, „Rūtelės“, „Saulutės“ ir „Vyturėlio“ lopšelių-darželių visuomeninės paskirties aplinkose, I. Končiaus g. 8, S. Nėries g. 20, Rietavo g. 54, Laisvės g. 39, A. Jucio g. 42, Dariaus ir Girėno g. 39, Vytauto g. 37, V. Mačernio g. 27, J. Tumo-Vaižganto g. 86 gyvenamosios paskirties aplinkos taškuose.
- Vakaro metu: VšĮ Plungės r. sav. ligoninės, Plungės parapijos senelių globos namų visuomeninės paskirties aplinkose, I. Končiaus g. 8, S. Nėries g. 20, Laisvės g. 39, A. Jucio g. 42, Vytauto g. 37, A. Vaišvilos g. 7, V. Mačernio g. 27, J. Tumo-Vaižganto g. 86 gyvenamosios paskirties aplinkos taškuose.
- Nakties metu: VšĮ Plungės r. sav. ligoninės ir Plungės parapijos senelių globos namų visuomeninės paskirties aplinkose.

**Parengė:**

**Plungės rajono savivaldybės visuomenės sveikatos biuro  
visuomenės sveikatos stebėsenos specialistė**

**Daiva Jurkūnienė**

**[stebesena@plunge.lt](mailto:stebesena@plunge.lt)**