

**PLUNGĖS RAJONO SAVIVALDYBĖS
VISUOMENĖS SVEIKATOS BIURAS**

Biudžetinė įstaiga, J. Tumo-Vaižganto 93-2, LT-90160 Plungė, tel. (8 448) 52034, el. p. ysbiuras@plunge.lt.
Duomenys kaupiami ir saugomi Juridinių asmenų registre, kodas 302415311

**Plungės rajono bendrojo lavinimo mokyklų moksleivių profilaktinių
sveikatos patikrinimų duomenų analizė
2010/2011-2015/2016 m. m.**

Nr. AT101120

Plungė, 2015

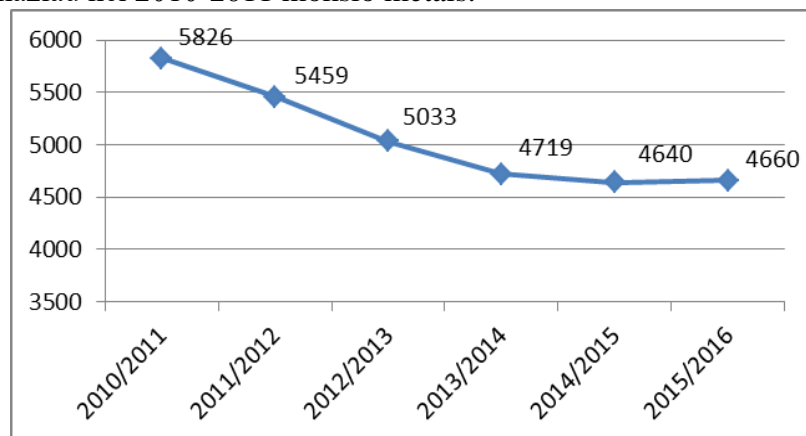
Profilaktiniai moksleivių sveikatos patikrinimai Plungės rajone

Vadovaujantis Lietuvos Respublikos sveikatos apsaugos ministro 2011 m. rugpjūčio 10 d. įsakymu Nr. V-773 patvirtinta Lietuvos higienos norma 21:2011 „Mokykla, vykdanči bendrojo ugdymo programas. Bendrieji sveikatos saugos reikalavimai.“ (Žin., 2011, Nr. 103-4858), kiekvienais metais iki rugsėjo 15 d. moksleiviai turi pateikti mokyklai informaciją apie profilaktinio sveikatos patikrinimo rezultatus. Duomenys apie mokinių sveikatos būklę gaunami iš statistinės apskaitos formos Nr. 0.27-1/a. „Vaiko sveikatos pažymėjimas“, patvirtintos Lietuvos Respublikos sveikatos apsaugos ministro 2004 m. gruodžio 24 d. įsakymu Nr. V-951 (Žin., 2005, Nr. 3-38). Šioje apskaitos formoje gydytojas įrašo pagrindinius mokinio sveikatos būklės duomenis: ūgį, svorį, kraujospūdį, klausos, regos, kaulų ir raumenų, kvėpavimo, nervų sistemų sutrikimus, bei esamą dantų būklę. Taip pat šioje formoje pateikiama išvada apie mokinio fizinį pasirengimą, pagal kuri jis priskiriamas vienai iš trijų - pagrindinei, parengiamajai ar specialiajai - fizinio ugdymo grupei. Tačiau pastebima, kad ne visada šeimos gydytojai ir pediatrai, odontologai dėl laiko stokos, pacientų eilių ir kitų priežasčių išsamiai ir nuosekliai užpildo šias formas, neretai pasitaiko tuščių, neužpildytų grafų, dėl šios priežasties dažnai yra gaunama nepilna mokinių sveikatos būklės informacija.

Moksleivių kasmetinių profilaktinių patikrinimų duomenys, kaip pagrindinis informacijos apie mokinių sveikatos būklę informacijos šaltinis, reikalingas visuomenės sveikatos priežiūros specialistams, mokyklos administracijai, kūno kultūros mokytojams ir visiems kitiems mokyklų pedagogams. Mokyklų visuomenės sveikatos priežiūros specialistams mokinių profilaktinių sveikatos patikrinimų duomenų analizė padeda kryptingai planuoti ir įgyvendinti sveikatos priežiūrą mokykloje, organizuoti ir įgyvendinti priemones, susijusias su ligų ir traumų profilaktika, taip padedant mokiniams saugoti ir stiprinti sveikatą. Mokyklų administracijos darbuotojams informacija apie moksleivių sveikatą parodo, kokios mokinių sveikatos problemos vyrauja jų mokykloje, o tai gali tapti svariu motyvu įsijungti ar net inicijuoti sveikatos stiprinimo priemonių jų ugdymo įstaigoje įgyvendinimą. Kūno kultūros mokytojai, tik atsižvelgę į gydytojų priskirtas mokinių fizinio ugdymo grupes, gali tikslingai planuoti fizinio lavinimo pamokas ir moksleiviams nustatyti tinkamus ir jų sveikatą stiprinančius fizinius krūvius.

Mokinių profilaktinių sveikatos patikrinimų duomenys nuo 2010 m. yra saugomi Plungės rajono savivaldybės visuomenės sveikatos biure. Šie duomenys kasmet yra analizuojami, vertinami, lyginami, yra stebima jų kitimo tendencija, o gauti rezultatai pateikiami bendruomenei, Plungės rajono savivaldybės Švietimo skyriui, bendrojo ugdymo įstaigoms, Plungės rajono savivaldybės gydytojui bei kitoms suinteresuotoms institucijoms.

Pagal mokyklų visuomenės sveikatos priežiūros specialistų pateiktus duomenis, Plungės rajono bendrojo lavinimo mokyklose mokinių skaičius kasmet mažėja. 2015-2016 mokslo metus pradėjo 4660 mokinių (pradėti analizuoti Plungės technologijų ir verslo mokyklos duomenys), tai 20,9 proc. (1215 moksleivių) mažiau nei 2010-2011 mokslo metais.



1 pav. Mokinių Plungės rajono bendrojo ugdymo įstaigose skaičius 2010/2011 – 2014/2015 m. m

Vadovaujantis 2015/2016 m. m. mokinių profilaktinių sveikatos patikrinimų rezultatais (pagal formą Nr. 027-1/a. „Vaiko sveikatos pažymėjimas“), profilaktiškai sveikatą pasitikrino 4611 mokiniai (99,2 proc. visų rajono mokinių) (2014 m. spalio 30 dienos duomenys).

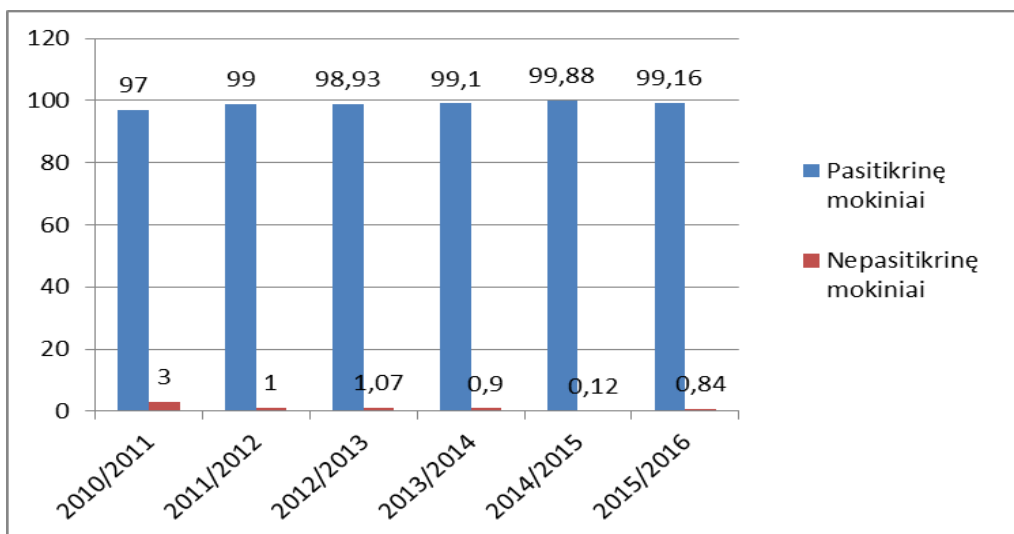
1 lentelė. Profilaktiškai sveikatą pasitikrinusių mokinių dalis pagal mokyklas 2011-2012 – 2015-2016 m. m. (proc.)

Mokyklos pavadinimas	Profilaktiškai sveikatą pasitikrinusių mokinių dalis, proc. (m.m.)				
	2011-2012	2012-2013	2013-2014	2014-2015	2015-2016
Plungės r. Narvaišių mokyklos Aleksandravo pradinio ugdymo skyrius	100	*	*	*	*
Plungės r. Didvyčių mokykla-darželis	100	100	100	100	100
Plungės r. Alsėdžių vidurinė mokykla Grumblių pradinio ugdymo skyrius	100	100	95,26	100	100
Plungės vyskupo Motiejaus Valančiaus pradinė mokykla	100	100	100	100	100
Plungės vyskupo Motiejaus Valančiaus pradinės mokyklos „Saulės“ pradinio ugdymo skyrius	100	98,95	100	100	100
Plungės r. Prūsalių mokykla-darželis	100	100	100	100	100
Plungės akademiko Adolfo Jucio pagrindinė mokykla	94,7	96,51	94,75	100	100
Plungės Babrungo pagrindinė mokykla	100	97,57	100	100	100
Plungės jaunimo mokykla	100	86,2	100	**	**
Plungės r. Kantaučių pagrindinė mokykla	100	100	100	100	100
Plungės r. Kulių gimnazija	90,6	100	100	100	100
Plungės r. Narvaišių pagrindinė mokykla	94,5	*	*	*	*
Plungės r. Nausodžio pagrindinė mokykla	100	100	97,18	100	100
Plungės Ryto pagrindinė mokykla	100	100	100	100	100
Plungės r. Stalgėnų pagrindinė mokykla	100	95,5	100	100	100
Plungės r. Stanelių pagrindinė mokykla	100	98,1	100	100	98,5
Plungės r. Šateikių pagrindinė mokykla	100	99,33	99,24	100	95,6
Plungės r. Žlibinų Igno Končiaus pagrindinė mokykla	95,9	98,36	100	100	100
Plungės r. Alsėdžių gimnazija	99,6	93,75	95,25	97,57	99,2
Plungės r. Platelių gimnazija	99,6	99,58	98,66	100	98,9
Plungės „Saulės“ gimnazija	100	100	100	100	99,4
Plungės Senamiesčio mokykla	100	100	99,88	100	100
Plungės r. Žemaičių Kalvarijos Motiejaus Valancio gimnazija	100	100	100	100	100
Plungės technologijų ir verslo mokykla	***	***	***	***	90,8
IŠ VISO:	99	98,93	99,1	99,88	99,2

* 2012-2013 m. m. prie Plungės r. Šateikių pagrindinės mokyklos prijungta Narvaišių pagrindinė mokykla ir Aleksandravo pradinio ugdymo skyrius.

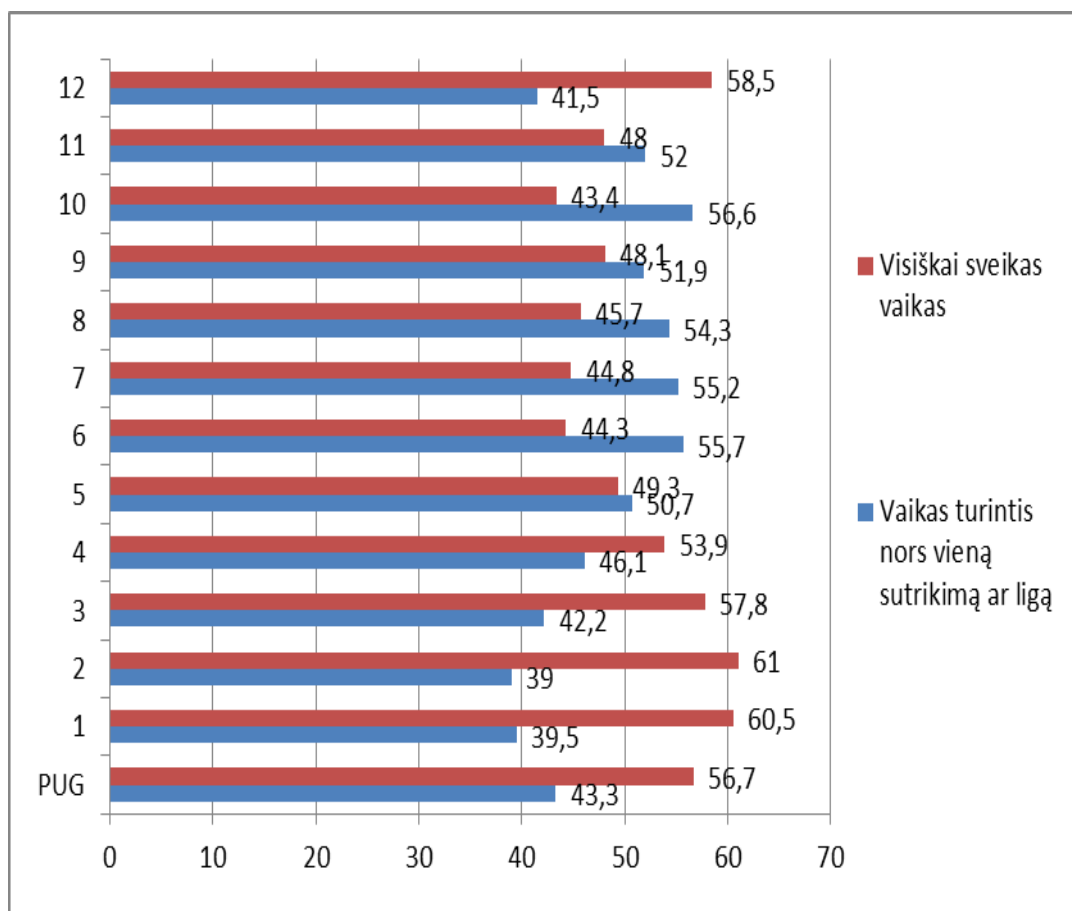
** Nuo 2014 m. Plungės jaunimo mokykla nebeaptarnaujama.

*** Nuo 2015 m. aptarnaujama Plungės technologijų ir verslo mokykla.



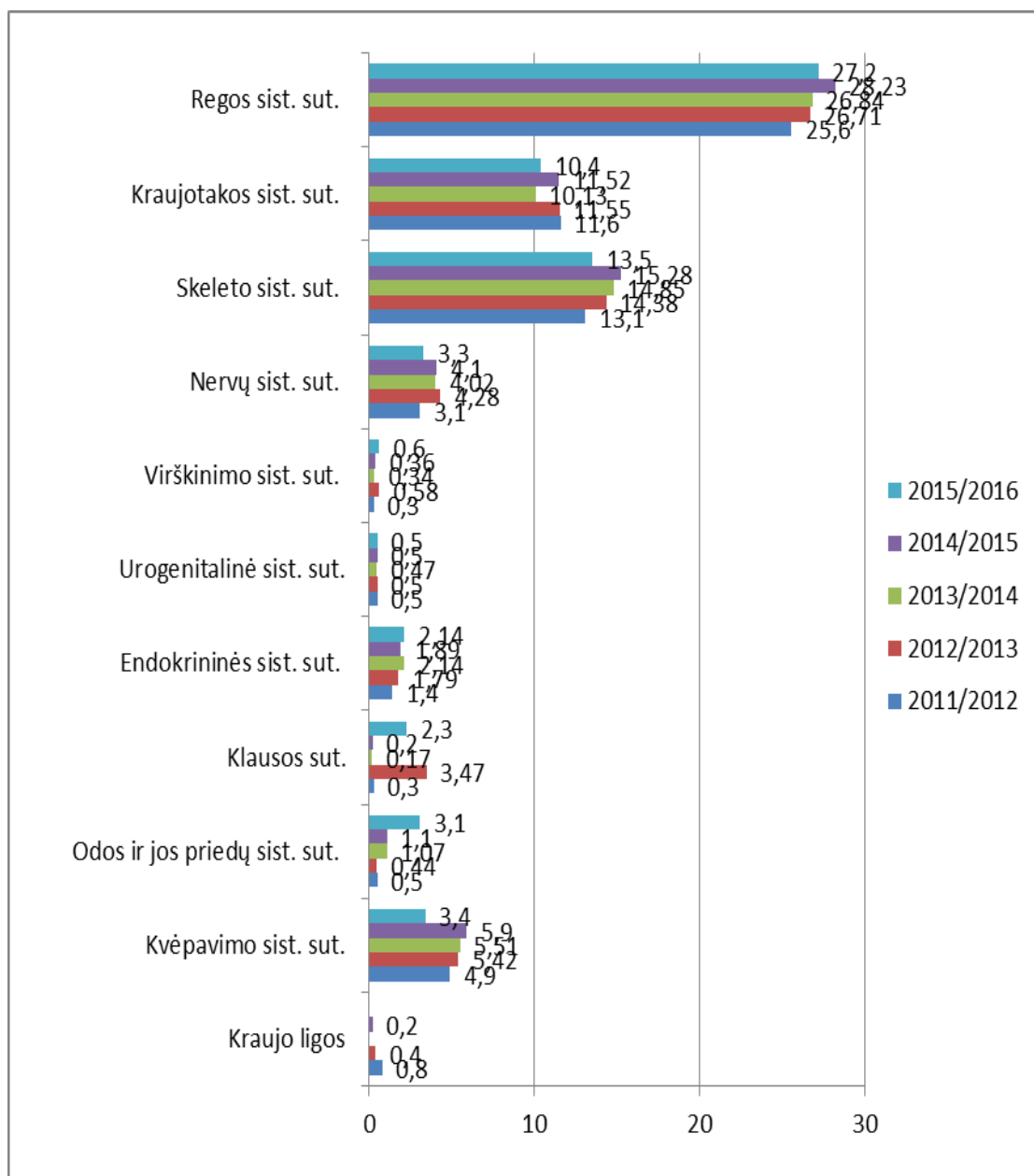
2 pav . Profilaktiškai sveikatą pasitikrinusių mokinių dalis Plungės rajone 2010/2011 – 2015/2016 m. m. (proc.)

Išanalizavus surinktus duomenis nustatyta, kad 2015-2016 m. m. mokinių, kurie buvo visiškai sveiki ir kuriems nebuvo nustatytas joks sutrikimas ar liga, sudarė daugiau, nei pusę (51,1 proc.). 2014-2015 m. m. tokių mokinių buvo 7,19 proc. mažiau. Daugiausia visiškai sveikų vaikų užregistruota priešmokyklinio ugdymo grupėje (PUG) ir 1-4 klasėse (3 pav.).



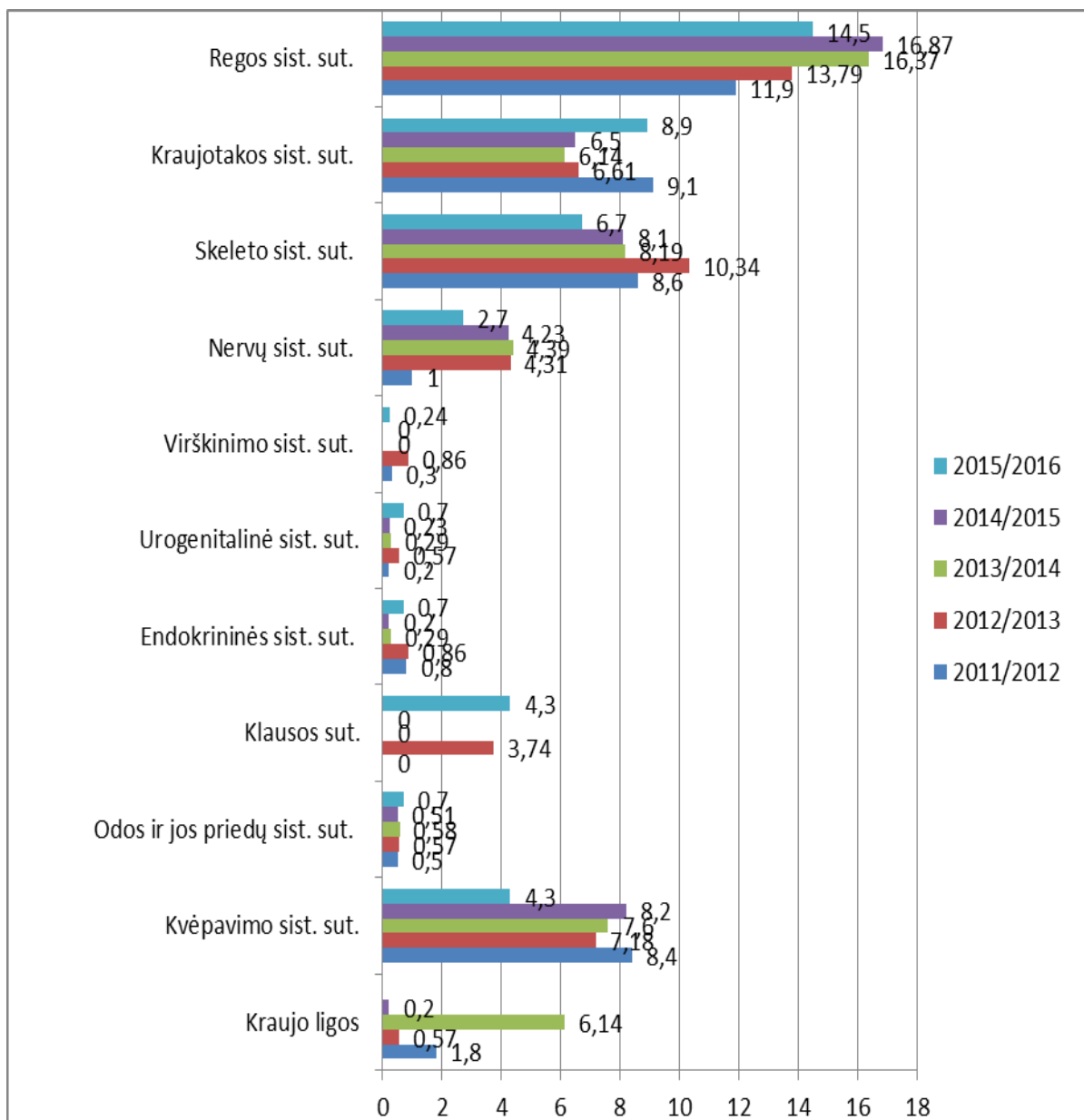
3 pav. Mokinių dalis, kuri yra visiškai sveika ir kuri turi nors vieną sutrikimą ar ligą, pagal klases 2015-2016 m. m. (proc. nuo pasitikrinusiųjų)

Atliekant profilaktinius vaikų sveikatos patikrinimus, dažniausiai nustatyti regos sistemos (27,2 proc.), skeleto-raumenų sistemos (13,5 proc.), kraujotakos sistemos (10,4 proc.), kvėpavimo sistemos (3,4 proc.) sutrikimai. Rečiau užregistruoti nervų sistemos (3,3 proc.), odos ir jos priedų (3,1 proc.), klausos sistemos (2,3 proc.), endokrininės sistemos (2,14 proc.), urogenitalinės sistemos (0,5 proc.), virškinimo sistemos (0,6 proc.) sutrikimai (4 pav.).



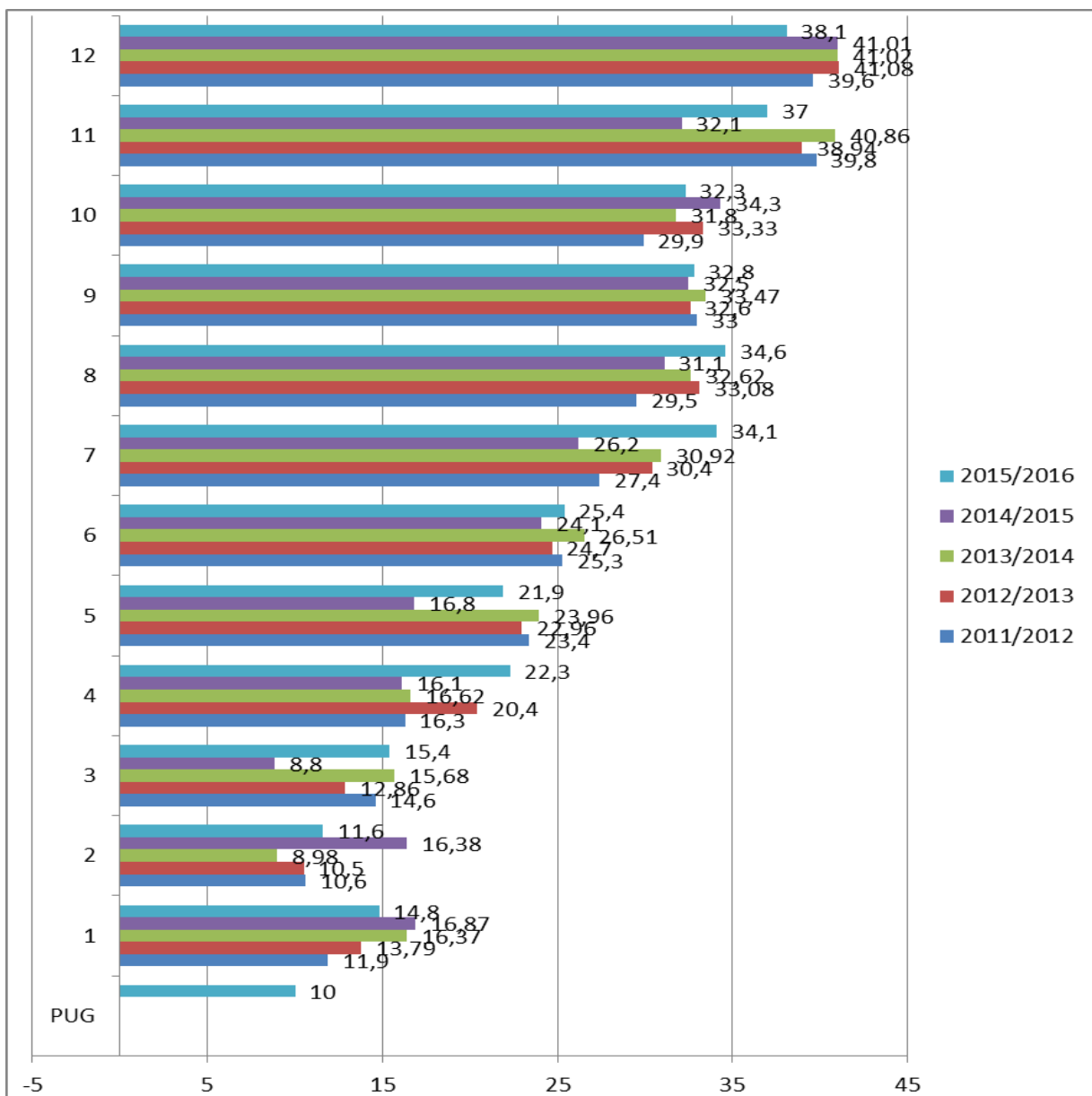
4 pav. Profilaktiškai patikrinusių mokinių dalis Plungės bendrojo lavinimo mokyklose 2011-2012 – 2015-2016 m. m. pagal užregistruotus sutrikimus (proc.)

PUG ir Pirmų klasių mokiniams dažniausiai nustatyti regos sistemos sutrikimai (14,5 proc.), kraujotakos sistemos (8,9 proc.), skeleto-raumenų sistemos (6,7 proc) ligos. Kur kas rečiau pirmokams diagnozuojami nervų sistemos, odos ir jos priedų, endokrininės sistemos, urogenitalinės sistemos, kvėpavimo sistemos, klausos sistemos sutrikimai (5 pav.).



5 pav. Profilaktiškai pasitikrinusių pirmų klasių mokinių dalis Plungės bendrojo lavinimo mokyklose 2011-2012 – 2014-2015 m. m. pagal užregistruotus sutrikimus (proc.)

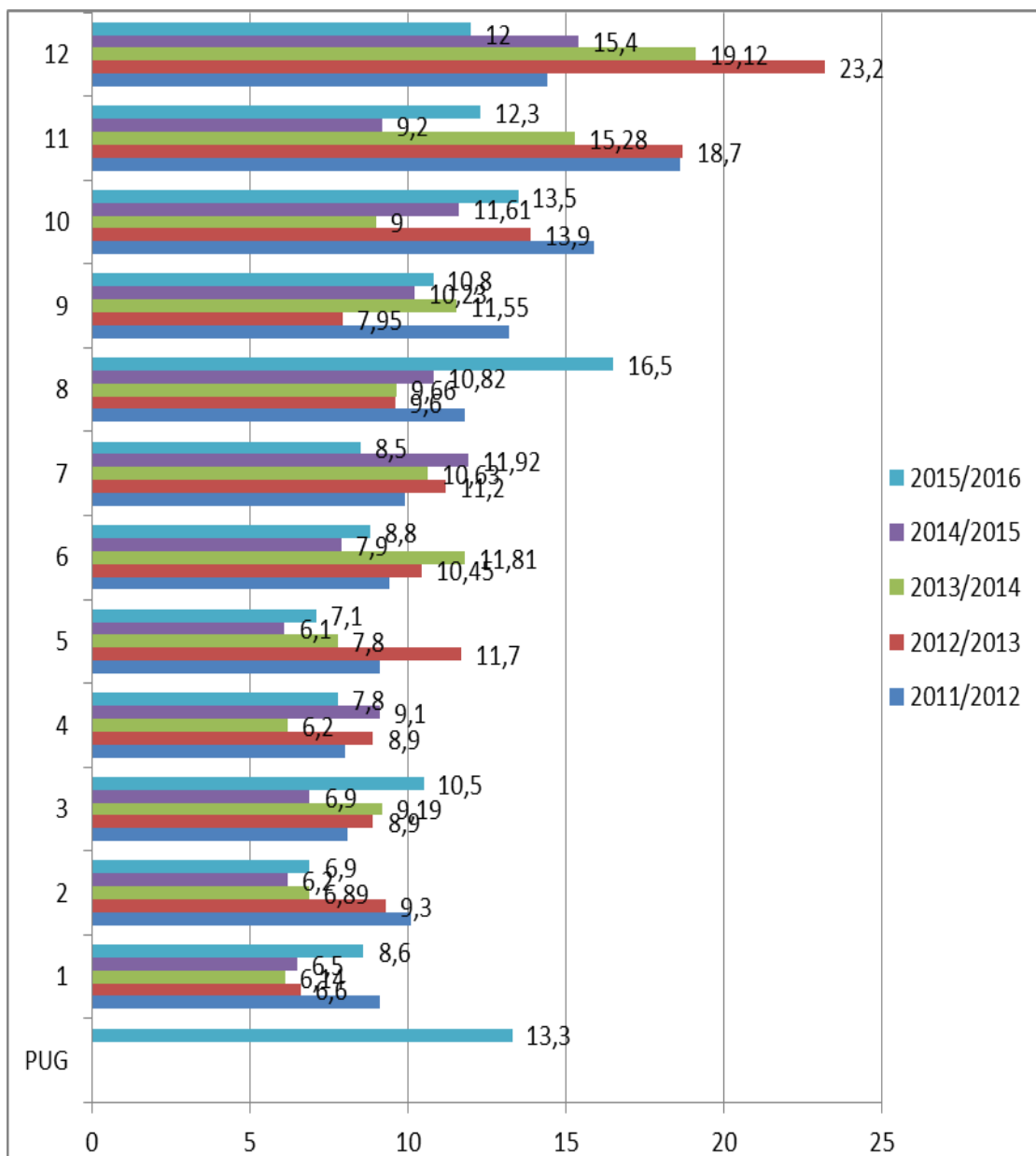
Ypač dažna vaikų sveikatos problema yra **regos sistemos sutrikimai**, kuriuos dažniausiai nulemia per didelis akims tenkantis krūvis: ilgas darbas kompiuteriu, ilgas televizoriaus žiūrėjimas, sėdėjimas pagal mokinių regos aštrumą nepritaikytose vietose, netinkamas apšvietimas, vitaminų trūkumas ir kt. Regos sutrikimai nustatomi dažniau nei kas ketvirtam Plungės rajono mokyklose besimokančiam mokiniui. Lyginant 2010-2011 ir 2015-2016 m. m., regos sutrikimų skaičius išaugo 7,9 proc., tai reiškia, kad mokinių, turinčių regėjimo sutrikimų, kasmet daugėja. Dažniausiai regos sutrikimai nustatomi vyresniųjų klasių mokiniams (37,5 proc. visų pasitikrinusiųjų), mažiausiai – PUG ir pradinės klases pradėjusiems lankyti vaikams (10 ir 14,8 proc. visų pasitikrinusiųjų). Dažniausiai diagnozuojamų regos sutrikimų atvejų struktūroje dominuoja trumparegystė (82,4 proc. visų turinčių regos sistemos sutrikimų). Pastebima, kad kuo mokiniai vyresni, tuo dažniau jiems diagnozuojami regos sutrikimai (6 pav.).



6 pav. Užregistruoti regos sutrikimai pagal klases 2011-2012- 2015-2016 m. m. (proc.)

Kraujotakos sistemos sutrikimai. Vaikų kraujotakos sistemos sutrikimams didžiausią įtaką turi įgimta širdies ir kraujagyslių sistemos patologija. Sutrikimų padaugėja mokinių brendimo laikotarpiu dėl spartaus organizmo augimo.

Plungės rajono savivaldybės bendrojo lavinimo mokyklose 10,4 proc. visų profilaktiškai sveikatą patikrinusių mokinių, buvo nustatyti kraujotakos sistemos sutrikimai. Šie sutrikimai dažniausiai nustatomi aukštesnių, t.y. 8-12 klasių moksleiviams. Pirmų ir ketvirtų klasių mokiniams šie sutrikimai užregistruojami rečiausiai (7 pav.).

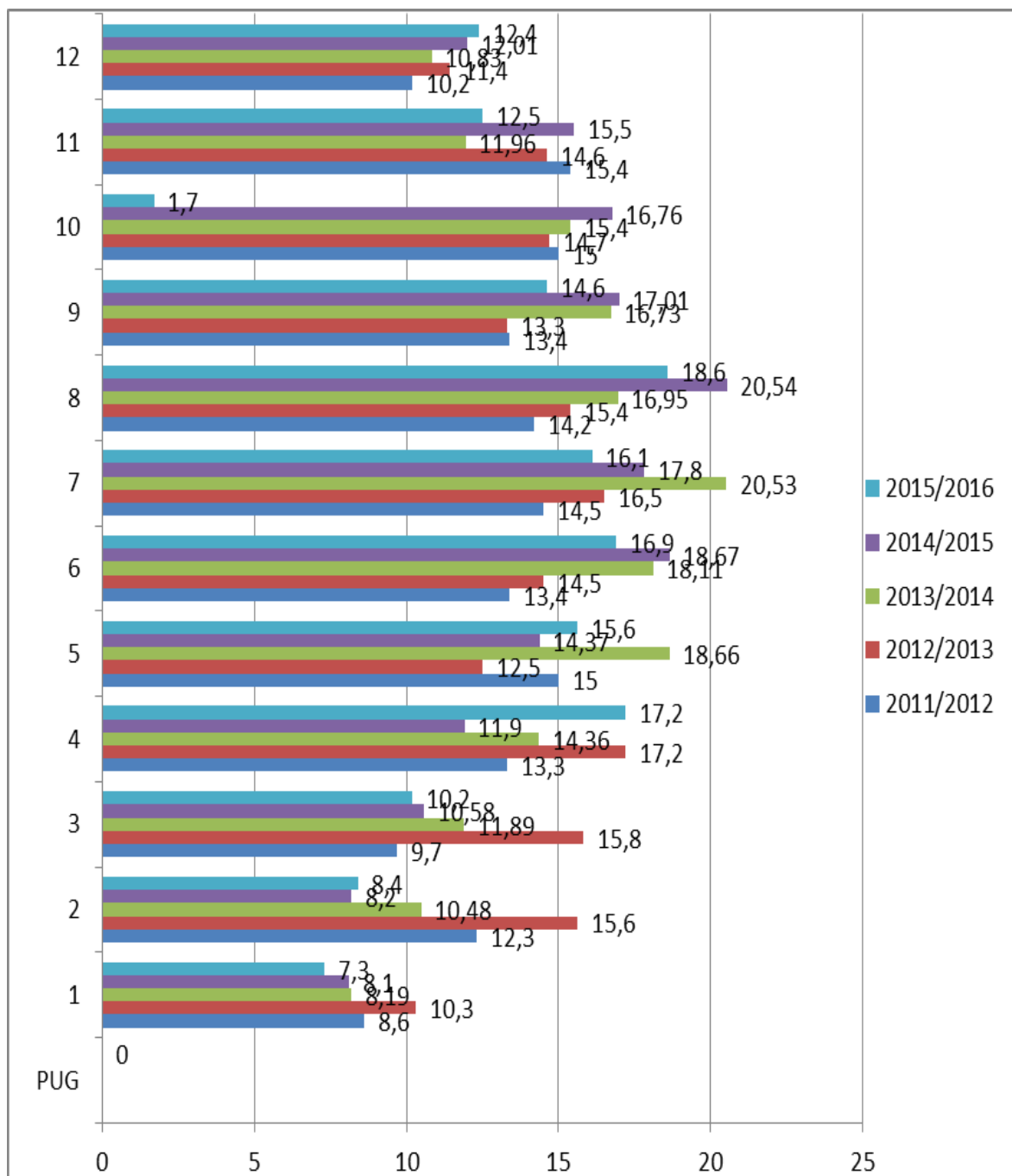


7 pav. Kraujotakos sistemos sutrikimai pagal klases Plungės rajono bendrojo lavinimo mokyklose 2011-2012 - 2015-2016 m. m. (proc.)

Skeleto-raumenų sistemos sutrikimus lemia spartus vaikų augimas tam tikrais periodais ir ypač brendimo metu, netaisyklinga laikysena, mažas fizinis aktyvumas, nepritaikyti suolai mokinio ūgiui, sunkios didelės kuprinės, netaisyklingas kuprinės nešiojimas ir kt.

2015-2016 m. m. rajono mokyklose **skeleto-raumenų sistemos sutrikimai** nustatyti 10,3 proc. sveikatą patikrinusių mokinių. Nustatyta, kad daugiausia šių sutrikimų užregistruota 4-8 klasių moksleiviams (apie 16,9 proc. patikrinusių šių klasių mokinių).

3 iš 10 skeleto-raumenų sistemos sutrikimų turinčių vaikų nustatyta skoliozė (30,1 proc.). Skoliozė dažniau nustatoma 7-10 klasių mokiniams.



8 pav. Užregistruoti skeleto-raumenų sistemos sutrikimai pagal klases Plungės rajono bendrojo lavinimo mokyklose 2011-2012 - 2015-2016 m. m. (proc.)

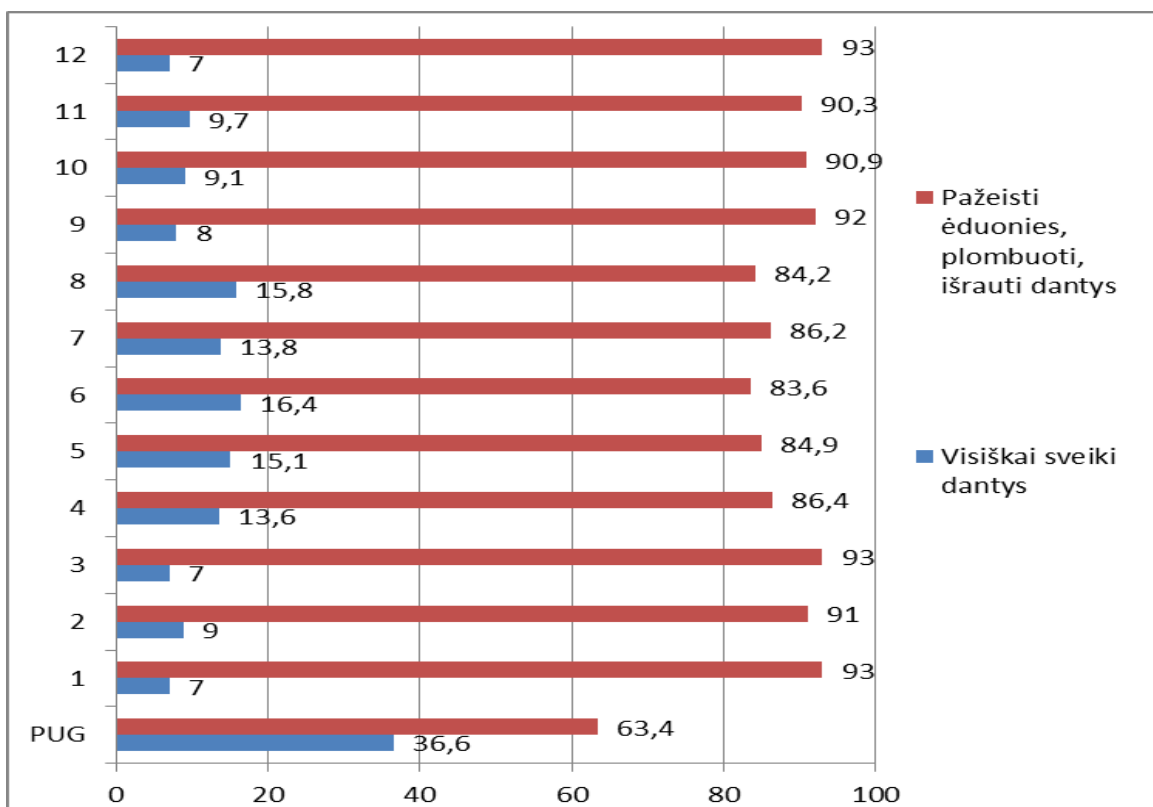
Mokinių dantų ligas įtakoja netinkama dantų higiena, neracionali mityba, per dažnai vartojamas daug cukraus turintis maistas.

Išanalizavus vaikų pateiktas formas Nr. 027-1/a nustatyta, kad 13 proc. vaikų neturi ėduonies pažeistų, plombuotų ir išrautų dantų. (2 lentelė).

2 lentelė. Profilaktiškai vaikų dantų pasitikrinusių mokinių dalis pagal mokyklas 2015-2016 m. m. (proc.)

Mokyklos pavadinimas	Vaikų skaičius mokyklinio ugdymo įstaigoje	Vaikų, pateikusių formą Nr. 027-1/a, skaičius, proc.	Vaikų neturinčių ėduonies pažeistų, plombuotų ir išrautų dantų, proc.
Plungės r. Didvyčių mokykla-darželis	10	90	6,7
Plungės r. Alsėdžių vidurinė mokykla Grumblių pradinio ugdymo skyrius	10	100	20
Plungės vyskupo Motiejaus Valančiaus pradinė mokykla	132	100	12,1
Plungės vyskupo Motiejaus Valančiaus pradinės mokyklos „Saulės“ pradinio ugdymo skyrius	92	100	9,8
Plungės r. Prūsalių mokykla-darželis	38	100	42,1
Plungės akademiko Adolfo Jucio pagrindinė mokykla	273	100	1,8
Plungės Babrungo pagrindinė mokykla	206	100	13,6
Plungės r. Kantaučių pagrindinė mokykla	50	100	16
Plungės r. Kulių gimnazija	196	100	9,2
Plungės r. Nausodžio pagrindinė mokykla	99	100	10,1
Plungės Ryto pagrindinė mokykla	853	100	9,1
Plungės r. Stalgėnų pagrindinė mokykla	44	100	20,5
Plungės r. Stanelių pagrindinė mokykla	65	98,5	18,6
Plungės r. Šateikių pagrindinė mokykla	113	95,6	10,2
Plungės r. Žlibinų Igno Končiaus pagrindinė mokykla	38	100	10,5
Plungės r. Alsėdžių gimnazija	258	99,2	15,2
Plungės r. Platelių gimnazija	178	98,9	7,4
Plungės „Saulės“ gimnazija	651	96	11,4
Plungės Senamiesčio mokykla	823	100	15,9
Plungės r. Žemaičių Kalvarijos Motiejaus Valancio gimnazija	230	100	9,57
Plungės technologijų ir verslo mokykla	325	90,5	3,7
IŠ VISO:	4684	98,5	13

2015-2016 m. m. Plungės rajone kas dešimto PUG ir pradinėse klasėse besimokančio mokinio dantys buvo visiškai sveiki. Dažniausiai vaikų neturinčių ėduonies pažeistų, plombuotų ir išrautų dantų, nustatyta 5-8 klasėse (15,3 proc. visų pasitikrinusiųjų). (9 pav.)

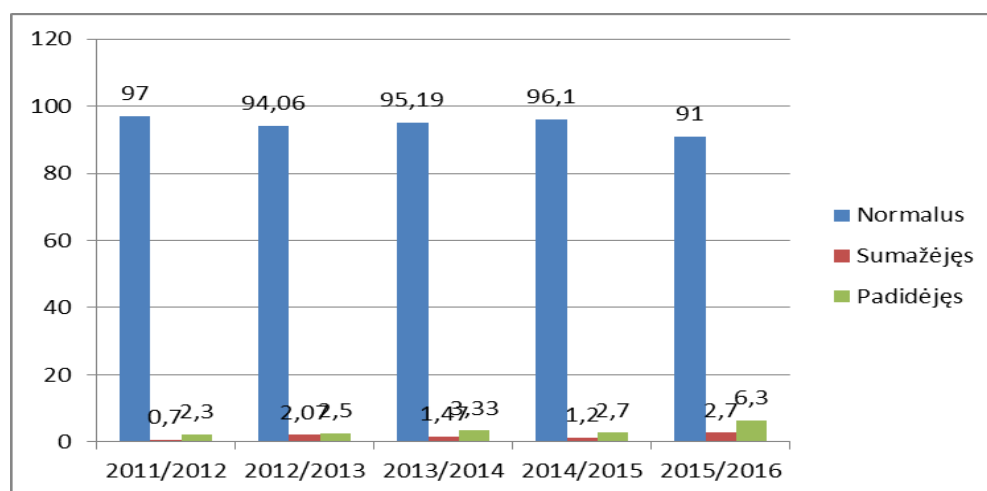


9 pav. Dantų ligos pagal klases Plungės rajono bendrojo lavinimo mokyklose 2015-2016 m. m. (proc.)

Problemos, susijusios su sumažėjusiu ar padidėjusiu kūno masės indeksu, kyla dėl netinkamos mitybos, fizinio aktyvumo stokos, hormonų mokinių organizme sutrikimų.

2015-2016 m. m. pradžioje 2,7 proc. Plungės rajono profilaktiškai sveikatą patikrinusių mokinių turėjo **sumažėjusią kūno masę** (pagal kūno masės indeksą (KMI)), 6,3 proc. – **padidėjusią**. Likusiųjų profilaktiškai sveikatą patikrinusių mokinių svoris buvo normalus.

2015-2016 m. m. sumažėjęs KMI nenustatytas nei vienam PUG ir rajono pirmokui, o padidėjęs nustatytas 0,5 proc. rajono pirmokų, kai tuo tarpu 2010-2011 m. m. pirmos klasės mokinių buvo atitinkamai 0,5 ir 1,4 proc. (10 pav.).

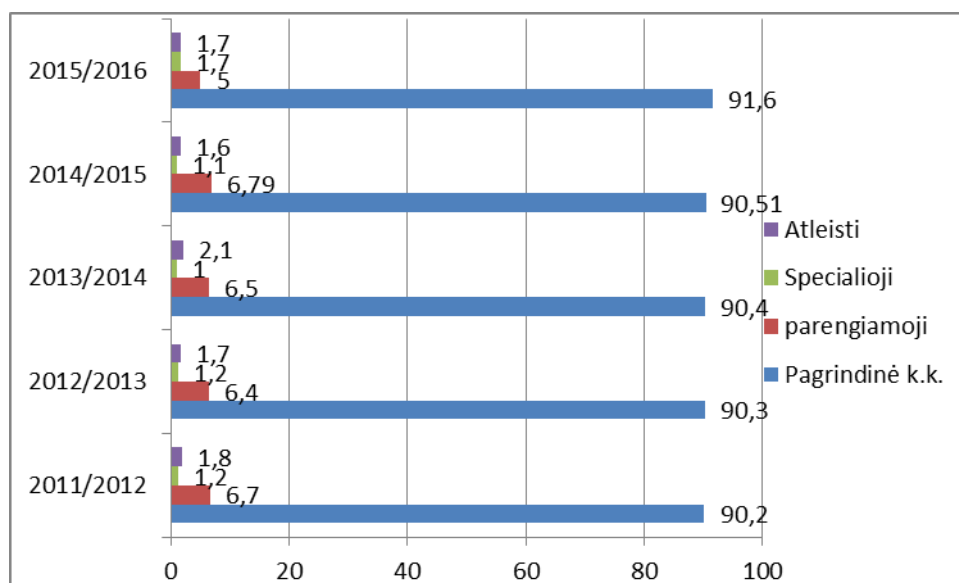


10 pav. Profilaktiškai sveikatą patikrinę mokiniai su padidėjusia, normalia ir sumažėjusia kūno mase Plungės rajono bendrojo lavinimo mokyklose 2011-2012 – 2015-2016 m. m. (proc.)

Pagrindinės fizinio ugdymo organizavimo mokyklose priemonės yra kūno kultūros pamokos bei popamokinė sportinė veikla (sporto būreliai, sporto renginiai ir pan.). Kūno kultūros pamokos privalomos visiems sveikiems mokiniams. Daugumą vaikų, kurių sveikata sutrikusi, gydytojai nuo kūno kultūros pamokų atleidžia. Vis dėlto vaikams, kurių sveikata silpnesnė, dažnai labiau nei sveikiems reikalinga jų sveikatos lygį atitinkanti fizinė veikla.

Skiriamos trys fizinio parengimo ugdymo grupės: pagrindinė - šiai grupei priklausantys vaikai yra visiškai sveiki, parengiamoji - moksleiviai turintys nedidelių sveikatos sutrikimų ar neseniai persirgę kokia nors liga, ir specialioji - mankštinamasi pagal specialią kūno kultūros programą. Moksleiviai nuo fizinio lavinimo pamokų gali būti ir visiškai atleisti.

2015-2016 m. m. rajono bendrojo lavinimo mokyklų mokinių sveikatos būklės analizė parodė, kad pagrindinei kūno kultūros grupei priskiriami 91,6 proc. mokinių (tai 1,2 proc. daugiau nei 2014-2015 m. m.), 5 proc. priskirti parengiamajai grupei (26,4 proc. mažiau), 1,7 proc. - specialiajai kūno kultūros grupei (54,5 proc. daugiau). 1,7 proc. mokinių nuo kūno kultūros pamokų buvo atleisti (6,25 proc. mažiau) (11 pav.).



11 pav. Profilaktiškai sveikatą pasitikrinusių mokinių pasiskirstymas pagal kūno kultūros grupes Plungės rajono bendrojo lavinimo mokyklose 2011-2012 - 2015-2016 m. m. (proc.)

APIBENDRINIMAS

1. 2015-2016 m. m. profilaktiškai sveikatą pasitikrino 99,2 proc. Plungės rajono mokinių, iš jų 100 proc. pirmų klasių;
2. 2015-2016 m. m. visiškai sveiki ir neturintys nei vieno sutrikimo ar ligos buvo daugiau nei puse bendrojo lavinimo mokyklose besimokančių vaikų (51,1 proc.). Daugiausia visiškai sveikų mokinių užregistruojama priešmokyklinio ugdymo grupėse (PUG) ir 1-4 klasėse;
3. 2015-2016 m. m. dažniausiai mokiniams nustatomi regos, kraujotakos, skeleto-raumenų sistemos sutrikimai ir dantų ligos;
4. 2015-2016 m. m. regos sistemos sutrikimai nustatyti dažniau nei kas ketvirtam moksleiviui. Dažniausiai šie sutrikimai nustatomi vyresnių klasių mokiniams, rečiau PUG ir pradinėse klasių mokiniams. Pastebima tendencija, kad kuo mokiniai vyresni, tuo dažniau jiems diagnozuojami regos sutrikimai.
5. 2015-2016 m. m. kraujotakos sistemos sutrikimai dažniausiai buvo diagnozuojami vyresnių klasių moksleiviams (8-12 kl).
6. 2015-2016 m. m. skeleto-raumenų sistemos sutrikimai dažniausiai nustatyti 4-8 klasių moksleiviams (iš viso 16,9 proc.); 3 iš 10 skeleto-raumenų sistemos sutrikimų turinčių vaikų nustatyta skoliozė (30,1 proc.).
7. 2015-2016 m. m. 13 proc. visų pasitikrinusių mokinių, dantys buvo visiškai sveiki. Likusiųjų mokinių dantys buvo pažeisti ėduonies, plombuoti ar išrauti.
8. Kas dešimto PUG ir pradinėse klasėse besimokančių mokinių dantys buvo visiškai sveiki.
9. 2015-2016 m. m. buvo 2,7 proc. Plungės rajono mokinių su nustatyta sumažėjusi kūno mase, 6,3 proc. – su padidėjusia.
10. 2015-2016 m. m. 91,6 proc. rajono mokinių priskiriami pagrindinei kūno kultūros grupei, likusieji 8,4 proc. - parengiamajai, specialiajai grupei arba nuo kūno kultūros pamokų yra atleisti;
11. 2014-2015 m. m. Plungės rajono bendrojo lavinimo mokyklų pirmų klasių mokiniams dažniausiai nustatomos regos, skeleto-raumenų sistemos, kraujotakos sistemos sutrikimai ir dantų ligos.

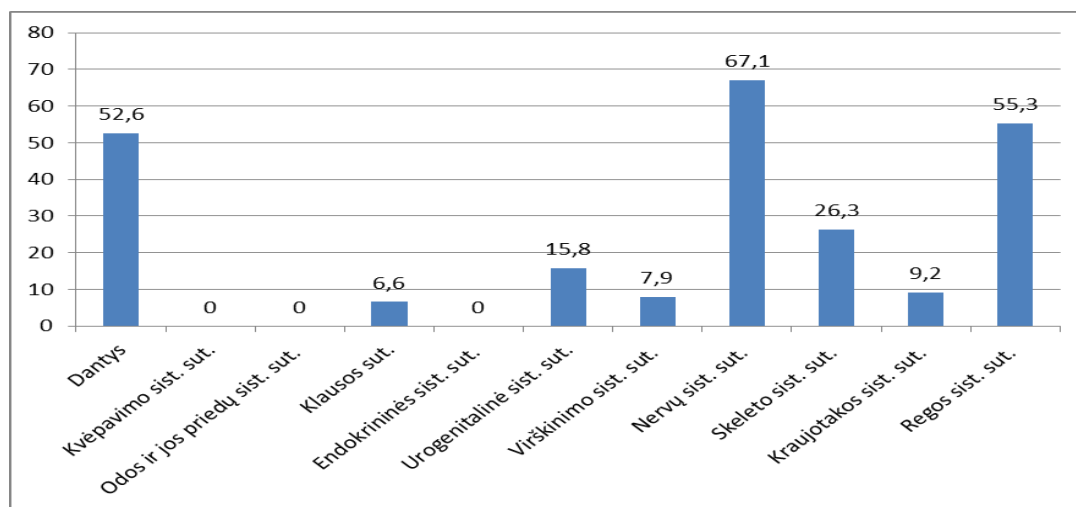
PLUNGĖS RAJONO SAVIVALDYBĖS VISUOMENĖS SVEIKATOS BIURO TIKSLAI:

- bendradarbiauti su mokyklų administracija, siekiant didinti profilaktiškai sveikatą pasitikrinusių mokinių skaičių;
 - nuo 2010 m. kasmet sistemingai rinkti, saugoti, analizuoti ir vertinti mokinių profilaktinių sveikatos patikrinimų duomenis bei stebėti šių duomenų kitimo tendencijas;
 - apibendrintus moksleivių sveikatos duomenis nuolat viešinti;
 - atsižvelgiant į mokinių sveikatos patikrinimų rezultatus, numatyti priemones ir vykdyti mokinių regos, skeleto-raumenų sistemos, nervų sistemos sutrikimų, dantų ligų prevenciją;
 - vykdyti lėtinių neinfekcinių ligų profilaktiką;
 - siekiant mažinti mokinių su padidėjusiu ir sumažėjusiu kūno svoriu skaičių, nuolat vykdyti mokinių mitybos įpročių tyrimus, skatinti sveiką mitybą bei fizinę aktyvumą;
 - norint išsiaiškinti vaikų sergamumo priežastis bei numatyti konkrečius mokinių sveikatos prevencijos metodus bei priemones, atlikti giluminius moksleivių sveikatos tyrimus;
 - į moksleivių sveikatos prevencijos vykdymą įtraukti mokyklų administraciją, pedagogus, tėvus (globėjus) ir kitus suinteresuotus asmenis.
-

PRIEDAS

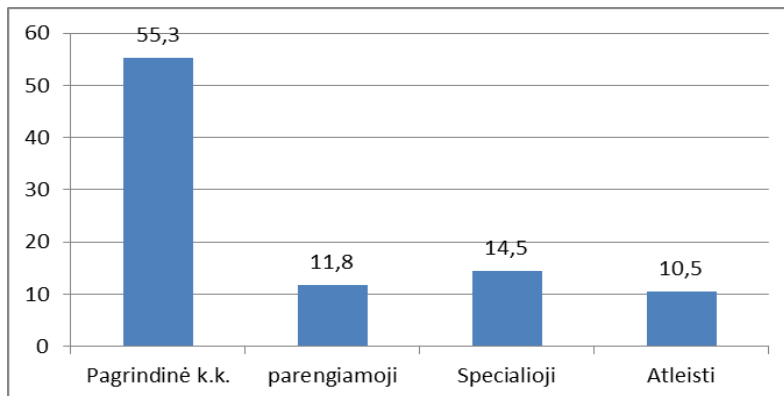
Nuo 2015 m. Plungės rajono savivaldybės visuomenės sveikatos biuras aptarnauja Plungės specialiojo ugdymo centrą.

Surinkus ir išanalizavus duomenis apie mokinių sveikatos būklę, iš statistinės apskaitos formos Nr. 0.27-1/a. „Vaiko sveikatos pažymėjimas“, nustatyta, kad Plungės specialiojo ugdymo centre mokosi 76 mokiniai, visi iš jų profilaktiškai pasitikrino sveikatą. Dažniausiai mokiniams nustatomi psichikos ir elgesio sutrikimai, nervų sistemos, regos sistemos sutrikimai ir dantų ligos (12 pav.)



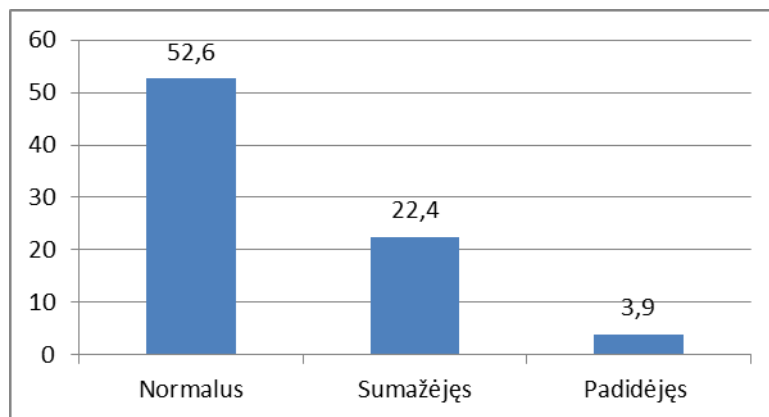
12 pav. Profilaktiškai pasitikrinusių mokinių dalis Plungės specialiojo ugdymo centre 2015-2016 m. m. pagal užregistruotus sutrikimus (proc.)

2015-2016 m. m. mokinių sveikatos būklės analizė parodė, kad pagrindinei kūno kultūros grupei priskiriami 55,3 proc. mokinių, 11,8 proc. priskirti parengiamajai grupei, 14,5 proc. - specialiajai kūno kultūros grupei, o 10,5 proc. mokinių nuo kūno kultūros pamokų buvo atleisti (13 pav.).



13 pav. Profilaktiškai sveikatą pasitikrinusių mokinių pasiskirstymas pagal kūno kultūros grupes Plungės specialiojo ugdymo centre 2015-2016 m. m. (proc.)

2015-2016 m. m. pradžioje 22,4 proc. Plungės specialiojo ugdymo centre profilaktiškai sveikatą patikrinusių mokinių turėjo **sumažėjusią kūno masę** (pagal kūno masės indeksą (KMI)), 3,9 proc. – **padidėjusią**. Likusiųjų profilaktiškai sveikatą patikrinusių mokinių svoris buvo normalus (14 pav.)



14 pav. Profilaktiškai sveikatą patikrinę mokiniai su padidėjusia, normalia ir sumažėjusia kūno mase Plungės specialiojo ugdymo centre 2015-2016 m. m. (proc.)